

สรุปมาตรการป้องกันและ แก้ไขผลกระทบสิ่งแวดล้อม มาตรการติดตามตรวจสอบ คุณภาพสิ่งแวดล้อม และข้อเสนอแนะ

- 3.1 สรุปมาตรการป้องกันและแก้ไขผลกระทบสิ่งแวดล้อม
- 3.2 สรุปผลการติดตามตรวจสอบคุณภาพสิ่งแวดล้อม
 - 3.2.1 คุณภาพอากาศ
 - 3.2.2 ระดับเสียง
 - 3.2.3 ค่าความสั่นสะเทือน
 - 3.2.4 คุณภาพน้ำ
- 3.3 ข้อเสนอแนะ

บทที่ 3

สรุปมาตรการป้องกันและแก้ไขผลกระทบสิ่งแวดล้อม มาตรการติดตามตรวจสอบคุณภาพสิ่งแวดล้อม และข้อเสนอแนะ

3.1 สรุปมาตรการป้องกันและแก้ไขผลกระทบสิ่งแวดล้อม

ผลการปฏิบัติตามมาตรการป้องกันและแก้ไขผลกระทบสิ่งแวดล้อม โครงการเหมืองแร่หินอุตสาหกรรมชนิด หินบะซอลต์ เพื่ออุตสาหกรรมก่อสร้าง ประทานบัตรที่ 31943/15870 ของ บริษัท เหมืองหินราช จำกัด ตั้งอยู่ที่ หมู่ที่ 13 ตำบลอิสาน อำเภอมือง จังหวัดบุรีรัมย์ ตามหนังสือที่ ทส 1009.2/10841 ลงวันที่ 29 สิงหาคม 2560 ออกโดยสำนักงานนโยบายและแผนทรัพยากรธรรมชาติและสิ่งแวดล้อม พร้อมทั้งการออกสำรวจพื้นที่และศึกษาข้อมูลที่ได้ตามสภาพในปัจจุบัน สรุปประเด็นที่สำคัญได้ดังต่อไปนี้

1. ทางโครงการได้มีการกำหนดขอบเขตพื้นที่ทำเหมืองให้เป็นไปตามแผนผังโครงการกำหนด
2. ทางโครงการได้จัดทำป้ายแสดงข้อมูลประทานบัตรและขอบเขตการทำเหมืองโดยติดตั้งไว้ในพื้นที่โครงการ
3. จัดให้มีรถบรรทุกน้ำทำการฉีดพรมบริเวณเส้นทางขนส่งแร่ พร้อมจัดให้มีจุดล้างล้อรถบรรทุก เพื่อลดการฟุ้งกระจายของฝุ่นละออง
4. มีการจำกัดความเร็วของรถบรรทุกไม่ให้เกิน 25 กิโลเมตรต่อชั่วโมง โดยเฉพาะในช่วงที่ผ่านชุมชน พร้อมดูแลเส้นทางขนส่งแร่ให้มีสภาพดีอยู่เสมอ
5. มีการสร้างคันทำนบดินและชุดร่องระบายน้ำโดยรอบพื้นที่โครงการ และได้เว้นพื้นที่ไม่ทำเหมืองพร้อมดูแลรักษาต้นไม้เดิมให้เจริญเติบโตได้ดี
6. ในด้านความปลอดภัย อาชีวอนามัย และสภาพแวดล้อมในการทำงาน ได้มีการจัดเตรียมอุปกรณ์ปฐมพยาบาล เบื้องต้น น้ำดื่มสะอาด และอุปกรณ์ป้องกันอันตรายส่วนบุคคลให้กับพนักงานของโครงการและมีการตรวจสอบสุขภาพให้กับพนักงานเป็นประจำทุกปี
7. ปรับปรุงระบบป้องกันผลกระทบสิ่งแวดล้อมบริเวณโรงแต่งแร่ให้ใช้งานได้อย่างมีประสิทธิภาพ เพื่อรองรับกิจกรรมการไม่ บด และย่อยหินที่จะเกิดขึ้นภายหลังได้รับอนุญาตให้เปิดการทำเหมือง
8. ได้จัดทำป้ายแสดงเขตพื้นที่ระเบิดและเวลาในการระเบิด โดยติดตั้งไว้ในพื้นที่โครงการและริมเส้นทางขนส่งแร่ ให้สามารถมองเห็นได้ชัดเจน

3.2 สรุปผลการติดตามตรวจสอบคุณภาพสิ่งแวดล้อม

3.2.1 คุณภาพอากาศ

1) ปริมาณฝุ่นละอองแขวนลอยรวม (TSP)

จากข้อมูลผลการตรวจวัดคุณภาพอากาศในรูปปริมาณฝุ่นละอองแขวนลอยรวม (TSP) โครงการเหมืองแร่หินอุตสาหกรรมชนิดหินบะซอลต์ เพื่ออุตสาหกรรมก่อสร้าง ประทานบัตรที่ 31943/15870 ของ บริษัท เหมืองหินราช จำกัด จำนวน 2 สถานี ได้แก่ บริเวณบ้านโคกขุนสมาน (กลุ่มบ้านยายพรหม) และภายในโรงโม่หินของโครงการ ในเดือนเมษายน 2565 และเดือนพฤศจิกายน 2565 พบว่า สถานีที่มีผลการตรวจวัดปริมาณฝุ่นละอองแขวนลอยรวม (TSP) สูงสุด คือภายในโรงโม่หินของโครงการ ในเดือนพฤศจิกายน 2565 มีค่าการตรวจวัดเท่ากับ 0.065 มิลลิกรัมต่อลูกบาศก์เมตร เมื่อนำมาเปรียบเทียบกับค่ามาตรฐาน พบว่า ผลการตรวจวัดมีค่าอยู่ในเกณฑ์มาตรฐานตามประกาศคณะกรรมการสิ่งแวดล้อมแห่งชาติ ฉบับที่ 24 (พ.ศ. 2547) เรื่อง กำหนดมาตรฐานคุณภาพอากาศในบรรยากาศโดยทั่วไป ประกาศในราชกิจจานุเบกษา เล่ม 121 ตอนพิเศษ 104 ง ประกาศ ณ วันที่ 9 สิงหาคม พ.ศ. 2547 ที่กำหนดปริมาณฝุ่นละอองแขวนลอยรวม (TSP) ไว้ไม่เกิน 0.330 มิลลิกรัมต่อลูกบาศก์เมตร สรุปผลการตรวจวัดดังตารางที่ 3-1 และรูปที่ 3-1

2) ปริมาณฝุ่นละอองขนาดเล็กไม่เกิน 10 ไมครอน (PM-10)

จากข้อมูลผลการตรวจวัดคุณภาพอากาศในรูปปริมาณฝุ่นละอองขนาดเล็กไม่เกิน 10 ไมครอน (PM-10) โครงการเหมืองแร่หินอุตสาหกรรมชนิดหินบะซอลต์ เพื่ออุตสาหกรรมก่อสร้าง ประทานบัตรที่ 31943/15870 ของ บริษัท เหมืองหินราช จำกัด จำนวน 2 สถานี ได้แก่ บริเวณบ้านโคกขุนสมาน (กลุ่มบ้านยายพรหม) และภายในโรงโม่หินของโครงการ ในเดือนเมษายน 2565 และเดือนพฤศจิกายน 2565 พบว่า สถานีที่มีผลการตรวจวัดปริมาณฝุ่นละอองขนาดเล็กไม่เกิน 10 ไมครอน (PM-10) สูงสุด คือภายในโรงโม่หินของโครงการ ในเดือนพฤศจิกายน 2565 มีค่าเท่ากับ 0.030 มิลลิกรัมต่อลูกบาศก์เมตร เมื่อนำมาเปรียบเทียบกับค่ามาตรฐาน พบว่า ผลการตรวจวัดมีค่าอยู่ในเกณฑ์มาตรฐานตามประกาศคณะกรรมการสิ่งแวดล้อมแห่งชาติ ฉบับที่ 24 (พ.ศ. 2547) เรื่อง กำหนดมาตรฐานคุณภาพอากาศในบรรยากาศโดยทั่วไป ประกาศในราชกิจจานุเบกษา เล่ม 121 ตอนพิเศษ 104 ง ประกาศ ณ วันที่ 9 สิงหาคม พ.ศ. 2547 ที่กำหนดปริมาณฝุ่นละอองขนาดเล็กไม่เกิน 10 ไมครอน (PM-10) ไว้ไม่เกิน 0.120 มิลลิกรัมต่อลูกบาศก์เมตร สรุปผลการตรวจวัดดังตารางที่ 3-1 และรูปที่ 3-2

ทั้งนี้ เป็นเพราะว่าทางโครงการได้ปฏิบัติตามมาตรการลดผลกระทบในเรื่องการฟุ้งกระจายของฝุ่นละอองจากกิจกรรมการทำเหมืองและกิจกรรมการแต่งแร่อย่างเคร่งครัด แต่อย่างไรก็ตามที่ปรึกษาได้เสนอให้โครงการเพิ่มการฉีดพรมน้ำบริเวณพื้นที่โครงการและบริเวณเส้นทางขนส่งแร่รวมทั้งปรับปรุงมาตรการต่างๆ ด้านการป้องกันฝุ่นละอองให้มีประสิทธิภาพมากยิ่งขึ้น

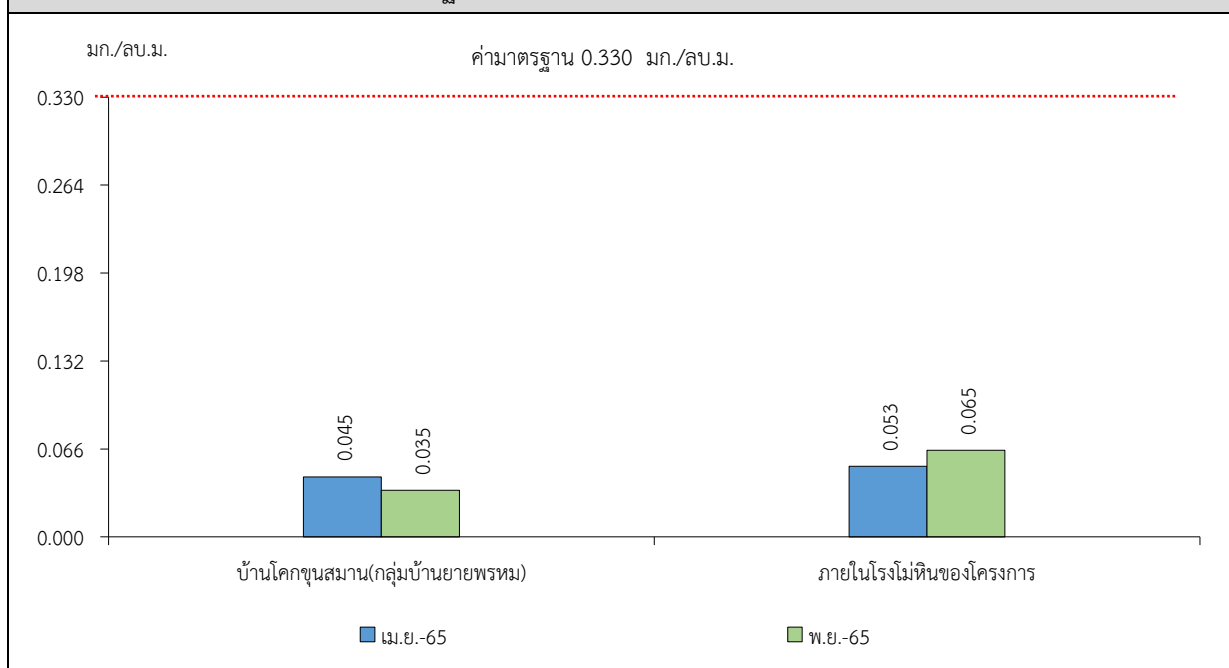
ตารางที่ 3-1 สรุปผลการตรวจวัดคุณภาพอากาศ

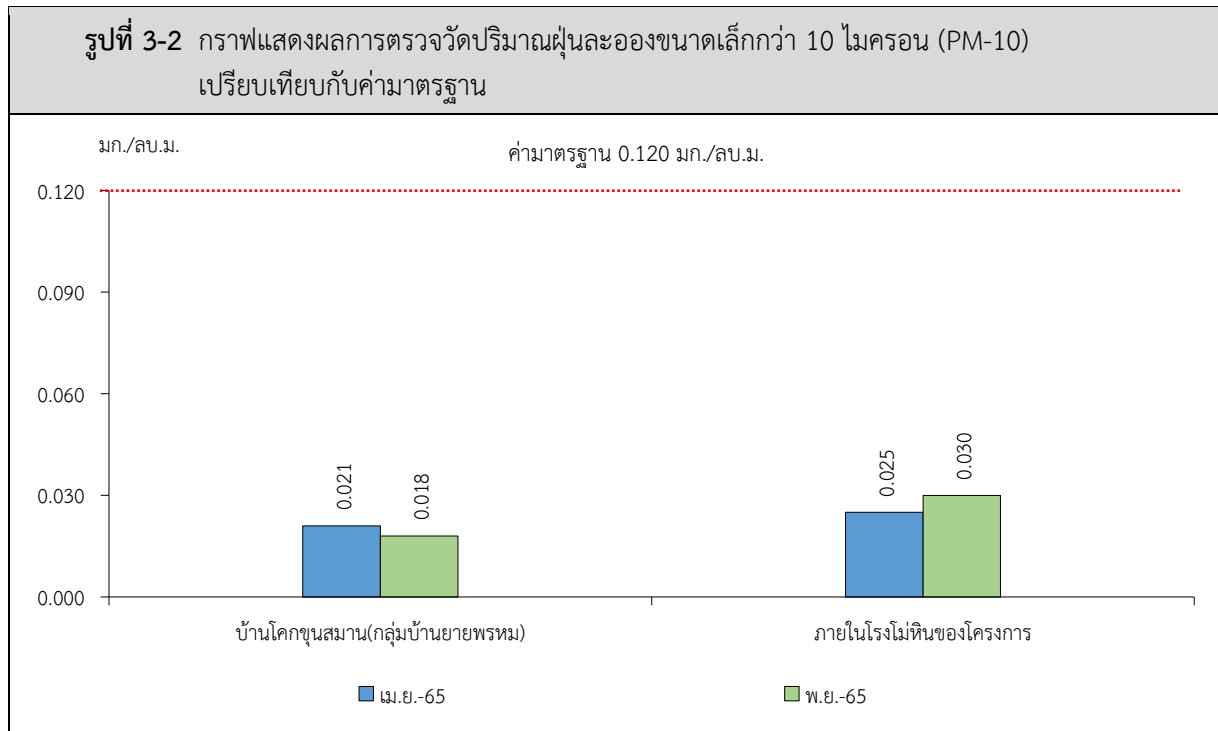
| สถานีตรวจวัด | เดือน/ปีที่ตรวจวัด | ผลการตรวจวัด (มิลลิกรัมต่อลูกบาศก์เมตร)* | |
|--------------------------------------|--------------------|--|-------|
| | | TSP | PM10 |
| บ้านโคกขุนสมาน (กลุ่มบ้านยายพรหม) | เมษายน 2565 | 0.045 | 0.021 |
| | พฤศจิกายน 2565 | 0.035 | 0.018 |
| ภายในโรงโม่หินของโครงการ | เมษายน 2565 | 0.053 | 0.025 |
| | พฤศจิกายน 2565 | 0.065 | 0.030 |
| ค่ามาตรฐาน ¹⁾ | | 0.330 | 0.120 |

หมายเหตุ : ¹⁾ ประกาศคณะกรรมการสิ่งแวดล้อมแห่งชาติ ฉบับที่ 24 (พ.ศ. 2547) เรื่อง กำหนดมาตรฐานคุณภาพอากาศในบรรยากาศโดยทั่วไป
ประกาศในราชกิจจานุเบกษา เล่ม 121 ตอนพิเศษ 104 ง ประกาศ ณ วันที่ 9 สิงหาคม พ.ศ. 2547

* รายงานค่าสูงสุดในการตรวจวัด 3 วันต่อเนื่อง

รูปที่ 3-1 กราฟแสดงผลการตรวจวัดปริมาณฝุ่นละอองแขวนลอยรวม (TSP)
เปรียบเทียบกับค่ามาตรฐาน





3.2.2 ระดับเสียง

1) ระดับเสียงเฉลี่ย 24 ชั่วโมง (Leq 24 hrs.)

จากข้อมูลผลการตรวจวัดระดับเสียงเฉลี่ย 24 ชั่วโมง (Leq 24 hrs.) โครงการเหมืองแร่หินอุตสาหกรรมชนิดหินบะซอลต์ เพื่ออุตสาหกรรมก่อสร้าง ประทานบัตรที่ 31943/15870 ของ บริษัท เหมืองหินราช จำกัด จำนวน 2 สถานี ได้แก่ บริเวณบ้านโคกขุนสมาน (กลุ่มบ้านยายพรหม) และภายในโรงโม่หินของโครงการ ในเดือนเมษายน 2565 และเดือนพฤศจิกายน 2565 พบว่า สถานีที่มีผลการตรวจวัดระดับเสียงเฉลี่ย 24 ชั่วโมง (Leq 24 hrs.) สูงสุด คือภายในโรงโม่หินของโครงการ ในเดือนเมษายน 2565 มีค่าการตรวจวัดเท่ากับ 68.5 เดซิเบล เอ เมื่อนำมาเปรียบเทียบกับค่ามาตรฐานพบว่า ผลการตรวจวัดมีค่าอยู่ในเกณฑ์มาตรฐานตามประกาศคณะกรรมการสิ่งแวดล้อมแห่งชาติ ฉบับที่ 15 (พ.ศ. 2540) เรื่อง กำหนดมาตรฐานระดับเสียงโดยทั่วไป ที่กำหนดระดับเสียงเฉลี่ย 24 ชั่วโมง (Leq 24 hrs.) ไว้ไม่เกิน 70.0 เดซิเบล เอ สรุปผลการตรวจวัดดังตารางที่ 3-2 และรูปที่ 3-3

2) ระดับเสียงสูงสุด (L_{max})

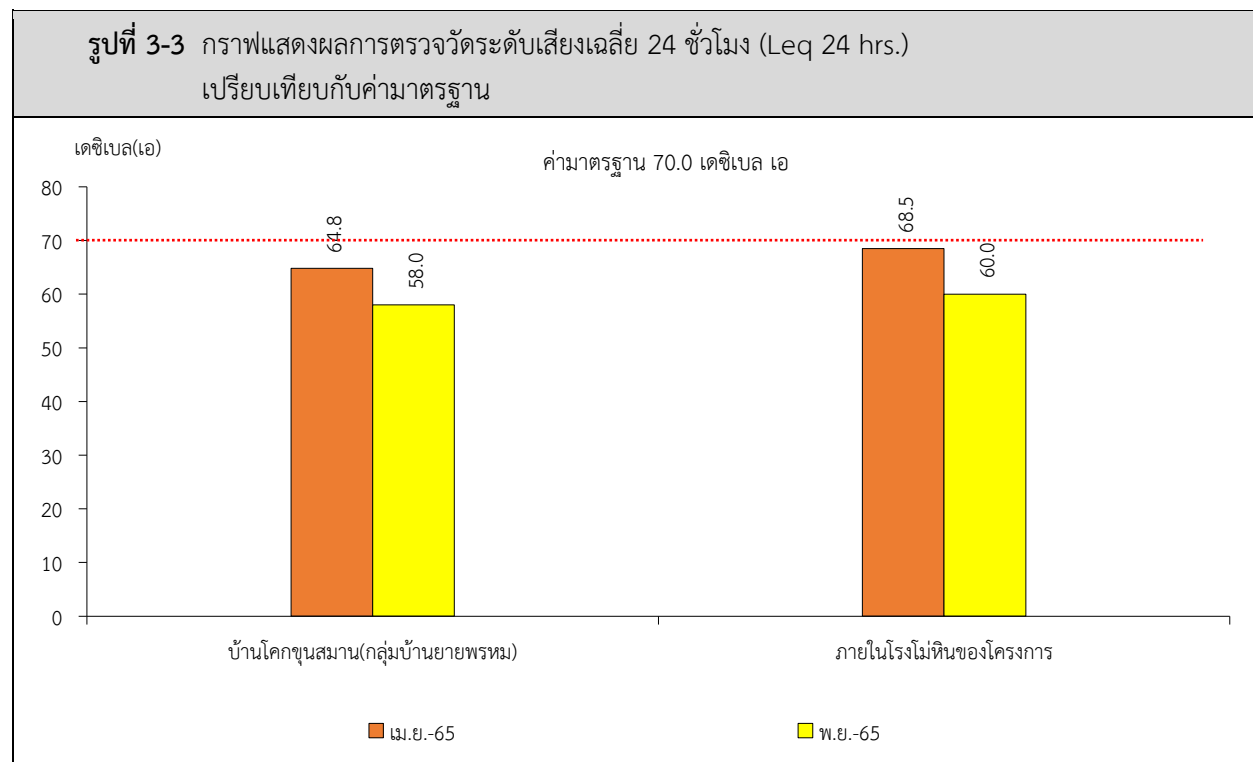
จากข้อมูลผลการตรวจวัดระดับเสียงสูงสุด (L_{max}) โครงการเหมืองแร่หินอุตสาหกรรมชนิดหินบะซอลต์ เพื่ออุตสาหกรรมก่อสร้าง ประทานบัตรที่ 31943/15870 ของ บริษัท เหมืองหินราช จำกัด จำนวน 2 สถานี ได้แก่ บริเวณบ้านโคกขุนสมาน (กลุ่มบ้านยายพรหม) และภายในโรงโม่หินของโครงการ ในเดือนเมษายน 2565 และเดือนพฤศจิกายน 2565 พบว่า สถานีที่มีผลการตรวจวัดระดับเสียงสูงสุด (L_{max}) สูงสุด คือบริเวณบ้านโคกขุนสมาน (กลุ่มบ้านยายพรหม) ในเดือนเมษายน 2565 มีค่าการตรวจวัดเท่ากับ 108.7 เดซิเบล เอ เมื่อนำมาเปรียบเทียบกับค่ามาตรฐานพบว่า ผลการตรวจวัดมีค่าอยู่ในเกณฑ์มาตรฐานตามประกาศคณะกรรมการสิ่งแวดล้อมแห่งชาติ ฉบับที่ 15 (พ.ศ. 2540) เรื่อง กำหนดมาตรฐานระดับเสียงโดยทั่วไป ที่กำหนดระดับเสียงสูงสุด (L_{max}) ไว้ไม่เกิน 115.0 เดซิเบล เอ สรุปผลการตรวจวัดดังตารางที่ 3-2 และรูปที่ 3-4

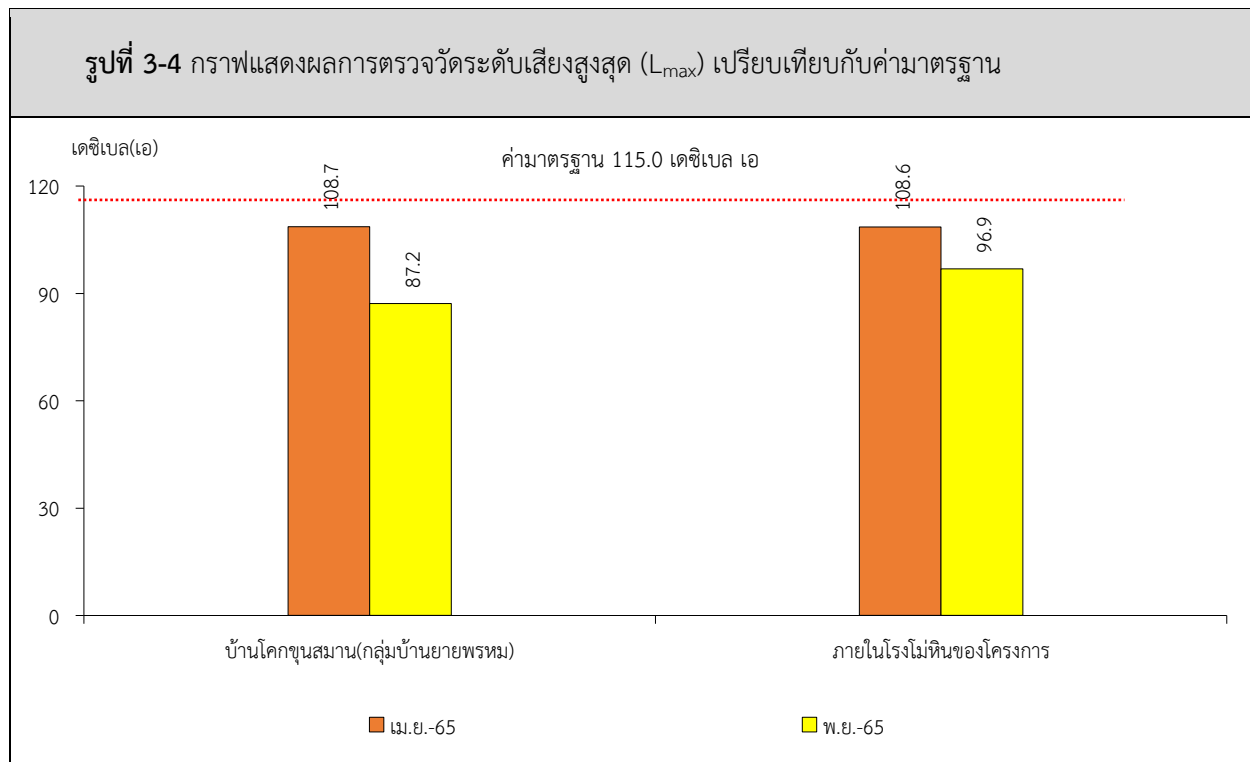
ตารางที่ 3-2 สรุปผลการตรวจวัดระดับเสียง

| สถานีตรวจวัด | เดือน/ปีที่ตรวจวัด | ผลการตรวจวัด (เดซิเบล เอ)* | |
|--------------------------------------|--------------------|--|---|
| | | ระดับเสียงเฉลี่ย 24 ชั่วโมง (Leq 24 hrs.) | ระดับเสียงสูงสุด (L _{max}) |
| บ้านโคกขุนสมาน (กลุ่มบ้านยายพรหม) | เมษายน 2565 | 64.8 | 108.7 |
| | พฤศจิกายน 2565 | 58.0 | 87.2 |
| ภายในโรงโม่หินของโครงการ | เมษายน 2565 | 68.5 | 108.6 |
| | พฤศจิกายน 2565 | 60.0 | 96.9 |
| ค่ามาตรฐาน ¹⁾ | | 70.0 | 115.0 |

หมายเหตุ : ¹⁾ ประกาศคณะกรรมการสิ่งแวดล้อมแห่งชาติ ฉบับที่ 15 (พ.ศ. 2540) เรื่อง กำหนดมาตรฐานระดับเสียงโดยทั่วไป

* รายงานค่าสูงสุดในการตรวจวัด 3 วันต่อเนื่อง





3.2.3 ค่าความสั่นสะเทือน

จากข้อมูลผลการตรวจวัดค่าความสั่นสะเทือนจากการระเบิดหน้าเหมือง โดยทำการตรวจวัดความถี่ ความเร็ว ของอนุภาค และการขจัด โครงการเหมืองแร่หินอุตสาหกรรมชนิดหินบะซอลต์ เพื่ออุตสาหกรรมก่อสร้าง ประทานบัตรที่ 31943/15870 ของ บริษัท เหมืองหินราช จำกัด จำนวน 1 สถานี ได้แก่ บ้านโคกขุนสมาน (กลุ่มบ้านยายพรหม) ในเดือนเมษายน 2565 และเดือนพฤศจิกายน 2565 เมื่อนำมาเปรียบเทียบกับค่ามาตรฐาน พบว่า ผลการตรวจวัดมีค่าต่ำกว่าขีดความสามารถที่เครื่องตรวจวัดความสั่นสะเทือนจะตรวจวัดได้ คือมีค่าความถี่ น้อยกว่า 1 เฮิรตซ์ ค่าความเร็วอนุภาคสูงสุดน้อยกว่า 0.130 มิลลิเมตรต่อวินาที และการขจัดน้อยกว่า 0 มิลลิเมตร สรุปผลการตรวจวัดได้ดังตารางที่ 3-3

ตารางที่ 3-3 สรุปผลการตรวจวัดค่าความสั่นสะเทือนขณะระเบิดหน้าเหมือง

| สถานี | เดือน/ปีที่ตรวจวัด | พารามิเตอร์ | ความถี่ (เฮิรตซ์) | ความเร็วอนุภาค (มม./วินาที) | ค่ามาตรฐาน ¹⁾ | ระยะขจัด (มม.) | ค่ามาตรฐาน ¹⁾ |
|-----------------------------------|--------------------|--------------|-------------------|-----------------------------|--------------------------|----------------|--------------------------|
| บ้านโคกขุนสมาน (กลุ่มบ้านยายพรหม) | เม.ย. 2565 | TRANSVERSE | N/A | <0.130 | - | 0.000 | - |
| | | VERTICAL | N/A | <0.130 | - | 0.000 | - |
| | | LONGITUDINAL | N/A | <0.130 | - | 0.000 | - |
| | พ.ย. 2565 | TRANSVERSE | N/A | <0.130 | - | 0.000 | - |
| | | VERTICAL | N/A | <0.130 | - | 0.000 | - |
| | | LONGITUDINAL | N/A | <0.130 | - | 0.000 | - |

หมายเหตุ : ¹⁾ ประกาศกระทรวงทรัพยากรธรรมชาติและสิ่งแวดล้อม เรื่อง กำหนดมาตรฐานการควบคุมระดับเสียงและความสั่นสะเทือนจากการทำเหมืองหิน ตีพิมพ์ในราชกิจจานุเบกษา เล่ม 122 ตอนที่ 125 ง ลงวันที่ 29 ธันวาคม 2548

N/A หมายถึง Frequency < 1 Hz, Velocity < 0.130 mm/sec และ Displacement < 0 mm

3.2.4 คุณภาพน้ำ

1) คุณภาพน้ำผิวดิน

จากข้อมูลผลการติดตามตรวจสอบคุณภาพน้ำในแหล่งน้ำผิวดินที่อยู่ใกล้เคียงโครงการเหมืองแร่ หินอุตสาหกรรมชนิดหินบะซอลต์ เพื่ออุตสาหกรรมก่อสร้าง ประทานบัตรที่ 31943/15870 ของ บริษัท เหมืองหินราช จำกัด จำนวน 3 สถานี ได้แก่ บริเวณห้วยลึก หมู่ที่ 13 บ้านโคกขุนสมาน ทางน้ำไม่มีชื่อ ด้านข้างโรงโม่หิน และชุมชนภายในโครงการ ในเดือนเมษายน 2565 และเดือนพฤศจิกายน 2565 พบว่า ผลการวิเคราะห์มีค่าอยู่ในเกณฑ์มาตรฐานตามประกาศคณะกรรมการสิ่งแวดล้อมแห่งชาติ ฉบับที่ 8 (พ.ศ. 2537) ออกตามความในพระราชบัญญัติส่งเสริมและรักษาคุณภาพสิ่งแวดล้อมแห่งชาติ พ.ศ.2535 เรื่อง กำหนดมาตรฐานคุณภาพน้ำในแหล่งน้ำผิวดิน ตีพิมพ์ในราชกิจจานุเบกษา เล่ม 111 ตอนที่ 16 ง ลงวันที่ 24 กุมภาพันธ์ 2537 (ประเภทที่ 3) สรุปผลวิเคราะห์ได้ดังตารางที่ 3-4 และรูปที่ 3-5

2) คุณภาพน้ำใต้ดิน

จากข้อมูลผลการติดตามตรวจสอบคุณภาพน้ำในแหล่งน้ำใต้ดินที่อยู่ใกล้เคียงโครงการเหมืองแร่ หินอุตสาหกรรมชนิดหินบะซอลต์ เพื่ออุตสาหกรรมก่อสร้าง ประทานบัตรที่ 31943/15870 ของ บริษัท เหมืองหินราช จำกัด จำนวน 2 สถานี ได้แก่ บ่อบาดาลบริเวณพื้นที่โครงการ และบ่อน้ำบาดาลบ้านโคกขุนสมาน (กลุ่มบ้านยายพรหม) ในเดือนเมษายน 2565 และเดือนพฤศจิกายน 2565 พบว่า บริเวณบ่อน้ำบาดาลบ้านโคกขุนสมาน (กลุ่มบ้านยายพรหม) ผลการวิเคราะห์ส่วนใหญ่มีค่าอยู่ในเกณฑ์กำหนดที่เหมาะสม แต่มีบางพารามิเตอร์ไม่อยู่ในเกณฑ์เหมาะสมแต่อยู่ในเกณฑ์อนุโลมสูงสุด ตามประกาศกระทรวงทรัพยากรธรรมชาติและสิ่งแวดล้อม เรื่อง กำหนดหลักเกณฑ์และมาตรการ ในทางวิชาการสำหรับป้องกันด้านสาธารณสุขและการป้องกันในเรื่องสิ่งแวดล้อมเป็นพิษ พ.ศ. 2551 ตีพิมพ์ในราชกิจจานุเบกษา เล่ม 125 ตอนพิเศษ 85 ง ลงวันที่ 21 พฤษภาคม 2551 สำหรับบ่อน้ำบาดาลบริเวณพื้นที่โครงการ พบว่า ภายในพื้นที่โครงการไม่มีบ่อน้ำบาดาลแล้ว จึงทำให้ไม่สามารถเก็บตัวอย่างเพื่อนำมาวิเคราะห์ได้ สรุปผลการวิเคราะห์ได้ดังตารางที่ 3-5 และรูปที่ 3-6

ตารางที่ 3-4 สรุปผลการวิเคราะห์คุณภาพน้ำผิวดิน

| สถานที่ตรวจวัด | วัน/เดือน/ปี | ผลการตรวจวัด | | | | | | | | | |
|--------------------------|----------------|--------------|------|------|---------------------------|-----------|---------|------------|-----------------|-------------------------------------|-----------------|
| | | pH | TSS | TDS | Total Hardness | Turbidity | Sulfate | Total Iron | Arsenic | Cadmium | Lead |
| | | - | mg/L | mg/L | mg/L as CaCO ₃ | NTU | mg/L | mg/L | mg/L | mg/L | mg/L |
| SW.1 | เมษายน 2565 | 7.48 | 15.4 | 535 | 436 | 2.0 | 6.9 | 0.02 | <0.01 | <0.002 | <0.01 |
| | พฤศจิกายน 2565 | 7.4 | 47.2 | 359 | 86 | 20 | 11.8 | 1.31 | <0.01 | <0.002 | <0.01 |
| SW.2 | เมษายน 2565 | 8.48 | 44.0 | 271 | 103 | 6.5 | 5.3 | 0.01 | <0.01 | <0.002 | <0.01 |
| | พฤศจิกายน 2565 | 7.4 | 14.4 | 204 | 48 | 4.7 | 6.0 | 0.69 | <0.01 | <0.002 | <0.01 |
| SW.3 | เมษายน 2565 | 8.62 | 6.2 | 910 | 24 | 80.0 | 2.6 | 2.27 | <0.01 | <0.002 | <0.01 |
| | พฤศจิกายน 2565 | 8.7 | 13.6 | 274 | 11 | 20 | 8.0 | 0.76 | <0.01 | <0.002 | <0.01 |
| ค่ามาตรฐาน ¹⁾ | | 5.0-9.0 | - | - | - | - | - | - | ไม่เกิน 0.01 | ไม่เกิน 0.05/0.005 ³⁾ | ไม่เกิน 0.05 |

หมายเหตุ : ¹⁾ ประกาศคณะกรรมการสิ่งแวดล้อมแห่งชาติ ฉบับที่ 8 (พ.ศ. 2537) ออกตามความในพระราชบัญญัติส่งเสริมและรักษาคุณภาพสิ่งแวดล้อมแห่งชาติ พ.ศ. 2535 เรื่อง กำหนดมาตรฐานคุณภาพน้ำในแหล่งน้ำผิวดิน

ตีพิมพ์ในราชกิจจานุเบกษา เล่ม 111 ตอนที่ 16 ง ลงวันที่ 24 กุมภาพันธ์ 2537 (ประเภทที่ 3)

* น้ำที่มีความกระด้างในรูปของ CaCO₃ ไม่เกินกว่า 100 มิลลิกรัมต่อลิตร (Std. 0.005) และน้ำที่มีความกระด้างในรูปของ CaCO₃ เกินกว่า 100 มิลลิกรัมต่อลิตร (Std. 0.05)

SW.1 หมายถึง ห้วยลึก หมู่ที่ 13 บ้านโคกขุนสมาน

SW.2 หมายถึง ทางน้ำไม่มีชื่อด้านข้างโรงโม่หิน

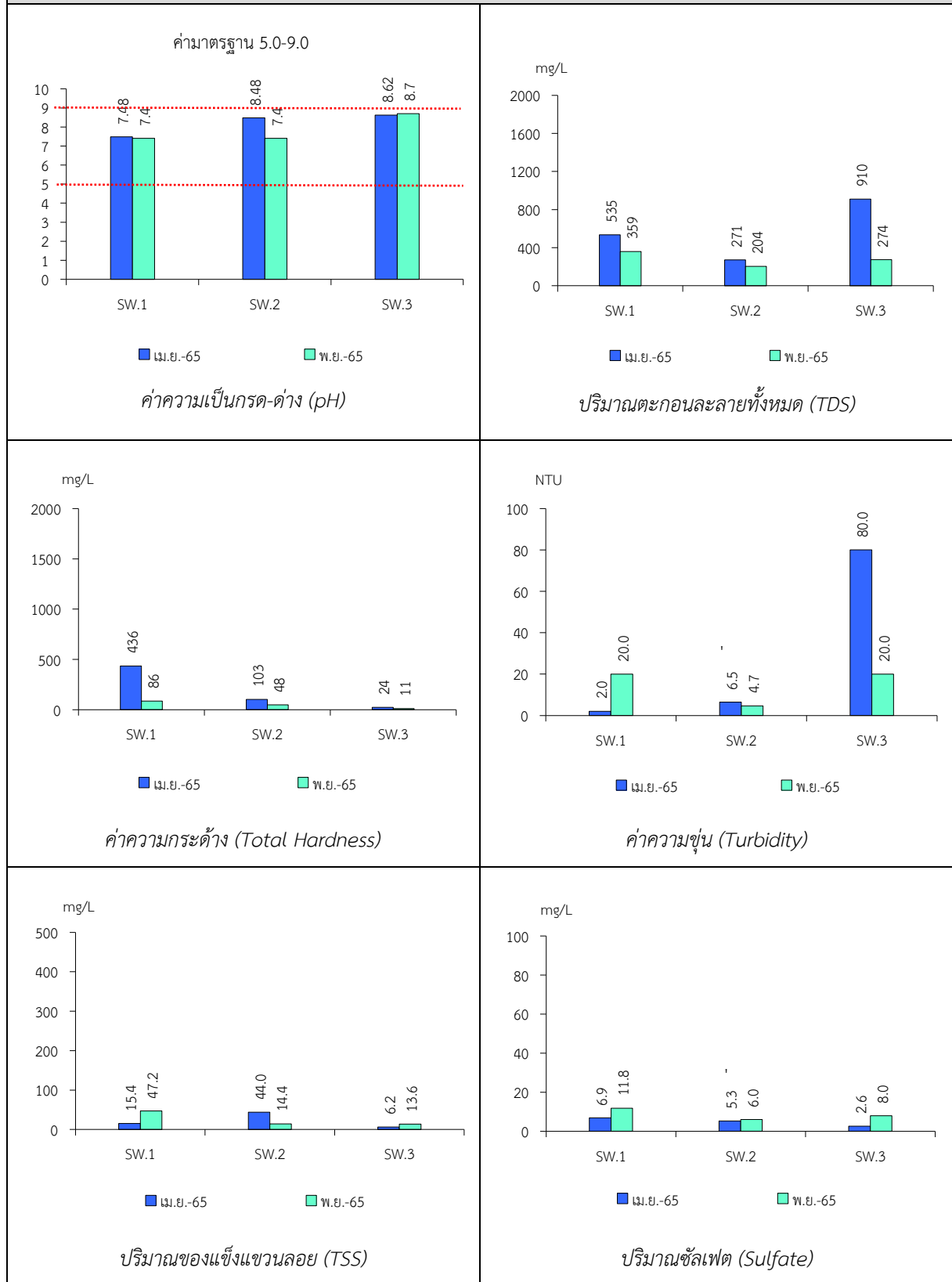
SW.3 หมายถึง ชุมเหมืองภายในโครงการ

ตารางที่ 3-5 สรุปผลการวิเคราะห์คุณภาพน้ำใต้ดิน

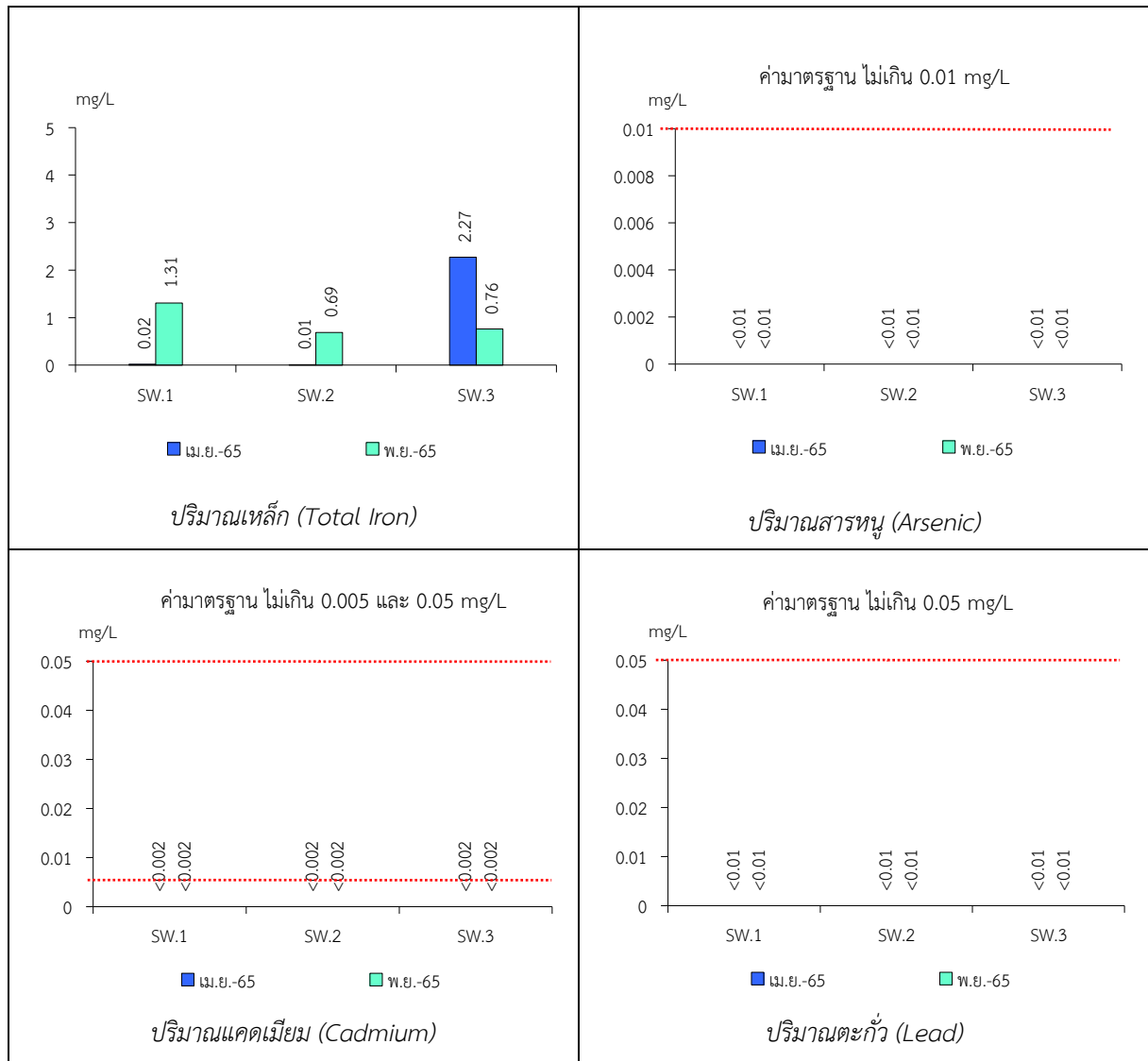
| สถานที่ ตรวจวัด | วัน/เดือน/ปี | ผลการตรวจวัด | | | | | | | | | |
|--------------------------|--------------------------|--------------|------|-------------|---------------------------|-----------|-------------|--------------|--------------|--------------|--------------|
| | | pH | TSS | TDS | Total Hardness | Turbidity | Sulfate | Total Iron | Arsenic | Cadmium | Lead |
| | | - | mg/L | mg/L | mg/L as CaCO ₃ | NTU | mg/L | mg/L | mg/L | mg/L | mg/L |
| GW.1 | เมษายน 2565 | 7.67 | <5.0 | 586 | 344 | <1.0 | 23.3 | 0.01 | <0.01 | <0.002 | <0.01 |
| | พฤศจิกายน 2565 | 7.7 | <5.0 | 726 | 260 | 1.1 | 23.3 | 0.01 | <0.01 | <0.002 | <0.01 |
| ค่ามาตรฐาน ¹⁾ | เกณฑ์กำหนดที่ เหมาะสม | 7.5-8.5 | - | ไม่เกิน 600 | ไม่เกิน 300 | 5 | ไม่เกิน 200 | ไม่เกิน 0.05 | ต้องไม่มีเลย | ต้องไม่มีเลย | ต้องไม่มีเลย |
| | เกณฑ์อนุโลมสูงสุด | 6.5-9.2 | - | 1,200 | 500 | 20 | 250 | 1.0 | 0.05 | 0.05 | 0.05 |

หมายเหตุ : ¹⁾ ประกาศกระทรวงทรัพยากรธรรมชาติและสิ่งแวดล้อม เรื่อง กำหนดหลักเกณฑ์และมาตรการในทางวิชาการสำหรับป้องกันด้านสาธารณสุขและการป้องกันในเรื่องสิ่งแวดล้อมเป็นพิษ พ.ศ. 2551
ตีพิมพ์ในราชกิจจานุเบกษา เล่ม 125 ตอนพิเศษ 85 ง ลงวันที่ 21 พฤษภาคม 2551
GW.1 หมายถึง บ่อน้ำบาดาลบ้านโคกขุนสมาน (กลุ่มบ้านยายพรหม)

รูปที่ 3-5 กราฟแสดงผลการศึกษาคุณภาพแหล่งน้ำผิวดินเปรียบเทียบกับค่ามาตรฐาน

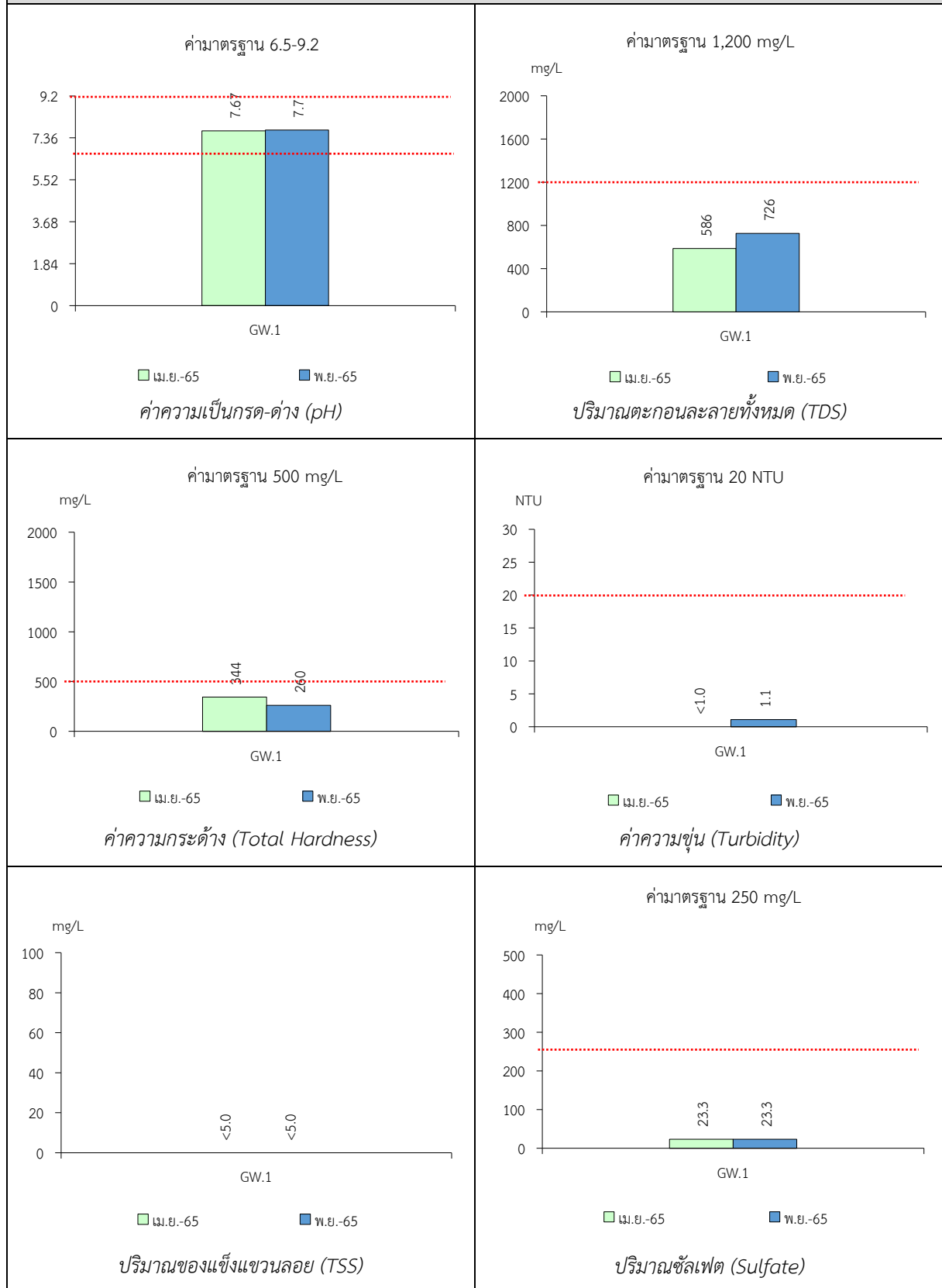


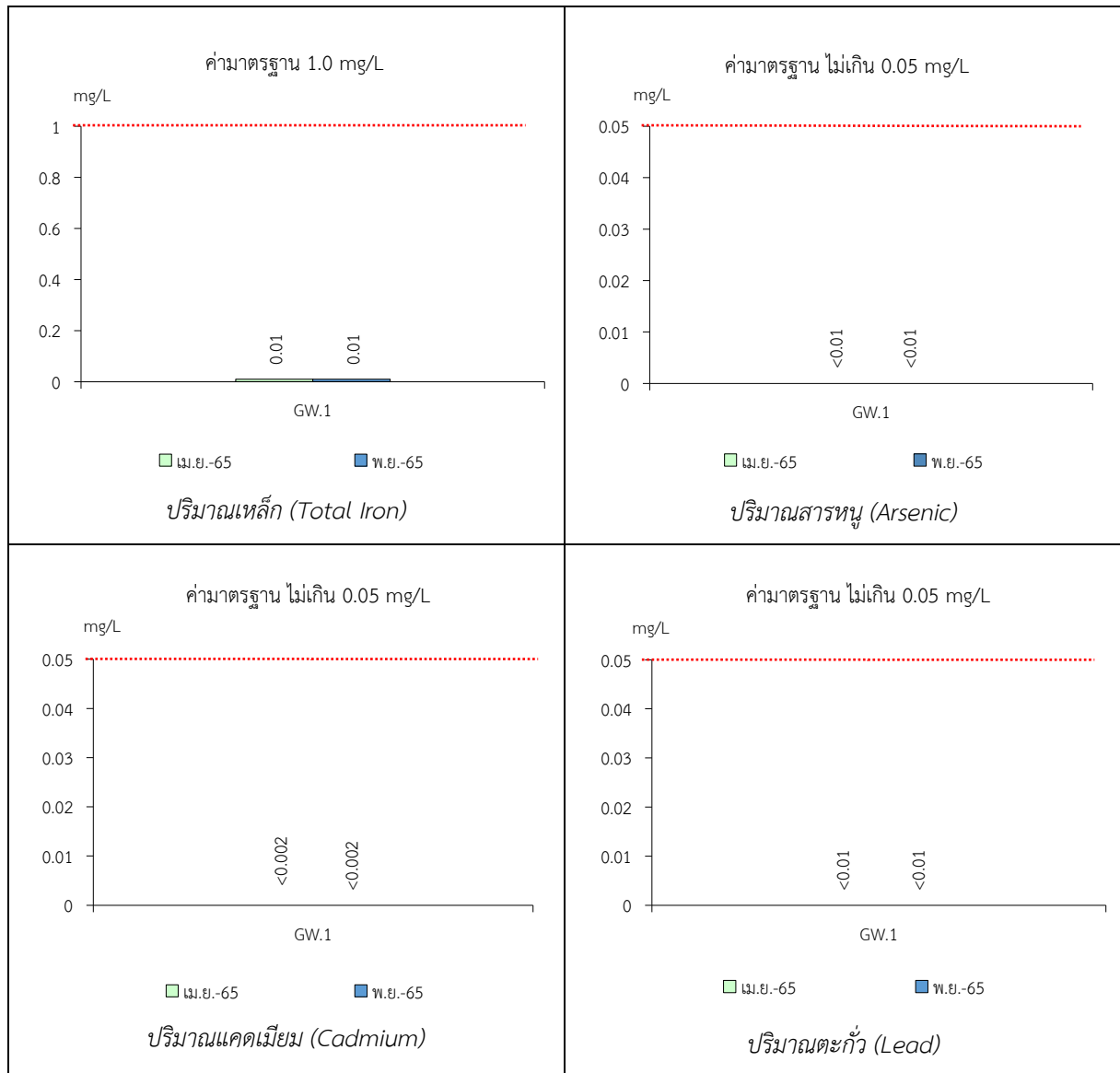
หมายเหตุ : SW.1 หมายถึง ห้วยลึก หมู่ที่ 13 บ้านโคกขุนสมาน
SW.2 หมายถึง ทางน้ำไม่มีชื่อด้านข้างโรงไม้หิน
SW.3 หมายถึง ขุมเหมืองภายในโครงการ



หมายเหตุ : SW.1 หมายถึง ห้วยลึก หมู่ที่ 13 บ้านโคกขุนสมาน
SW.2 หมายถึง ทางน้ำไม่มีชื่อด้านข้างโรงโม่หิน
SW.3 หมายถึง ขุมเหมืองภายในโครงการ

รูปที่ 3-6 กราฟแสดงผลการศึกษาคุณภาพแหล่งน้ำใต้ดินเปรียบเทียบกับค่ามาตรฐาน





หมายเหตุ : GW.1 หมายถึง บ่อน้ำบาดาลบ้านโคกขุนสมาน (กลุ่มบ้านยายพรหม)

3.3 ข้อเสนอแนะ

จากผลการปฏิบัติตามมาตรการป้องกันและแก้ไขผลกระทบสิ่งแวดล้อม และมาตรการติดตามตรวจสอบคุณภาพสิ่งแวดล้อม พบว่า โครงการได้ปฏิบัติตามมาตรการป้องกันและผลกระทบสิ่งแวดล้อมอย่างเคร่งครัด อย่างไรก็ตามขอเสนอแนะให้โครงการปฏิบัติตามดังต่อไปนี้

1. ทางโครงการดูแลป้ายจราจรต่างๆ เช่น ป้ายเตือนทางเข้าพื้นที่โครงการ ป้ายระวังรถบรรทุก และป้ายควบคุมความเร็วไม่เกิน 25 กิโลเมตรต่อชั่วโมง โดยให้ติดตั้งไว้บริเวณเส้นทางขนส่งแร่และพื้นที่ชุมชน
2. ให้ทางโครงการจัดป้ายนโยบายด้านความปลอดภัยและนโยบายด้านสิ่งแวดล้อม และป้ายประชาสัมพันธ์ผลการติดตามตรวจสอบผลกระทบสิ่งแวดล้อม โดยจะติดตั้งไว้บริเวณด้านหน้าพื้นที่โครงการ ให้พนักงานและประชาชนมองเห็นได้อย่างชัดเจน